

บทนำ

การจัดแผนพัฒนาตามระเบียบกระทรวงมหาดไทย ว่าด้วยการจัดทำแผนพัฒนาขององค์กรปกครองส่วนท้องถิ่น พ.ศ.๒๕๔๘ กำหนดให้องค์กรปกครองส่วนท้องถิ่นต้องจัดทำแผนพัฒนา ๒ ประเภทได้แก่

๑. แผนยุทธศาสตร์การพัฒนา หมายถึง แผนพัฒนาเศรษฐกิจและสังคมขององค์กรปกครองส่วนท้องถิ่นที่กำหนดยุทธศาสตร์และแนวทางการพัฒนาขององค์กรปกครองส่วนท้องถิ่น ซึ่งแสดงวิสัยทัศน์ พันธกิจและจุดมุ่งหมายเพื่อการพัฒนาในอนาคต โดยสอดคล้องกับแผนพัฒนาเศรษฐกิจและสังคมแห่งชาติ แผนบริหารราชการแผ่นดิน แผนพัฒนาจังหวัด แผนพัฒนาอำเภอและแผนชุมชน

๒. แผนพัฒนาสามปี หมายถึง แผนพัฒนาเศรษฐกิจและสังคมขององค์กรปกครองส่วนท้องถิ่นที่สอดคล้องกับแผนยุทธศาสตร์การพัฒนา อันมีลักษณะเป็นการกำหนดรายละเอียดแผนงาน/โครงการพัฒนาที่จัดทำขึ้นสำหรับปีงบประมาณแต่ละปี ซึ่งมีความต่อเนื่องและเป็นแผนก้าวหน้า ครอบคลุมระยะเวลาสามปี โดยมีการทบทวนเพื่อปรับปรุงประจำปี

จุดมุ่งหมายของแผนการดำเนินงาน

ตามระเบียบกระทรวงมหาดไทย ว่าด้วยการจัดทำแผนพัฒนาขององค์กรปกครองส่วนท้องถิ่น พ.ศ.๒๕๔๘ กำหนดให้องค์กรปกครองส่วนท้องถิ่นจัดทำแผนยุทธศาสตร์การพัฒนา แผนพัฒนาสามปีและแผนดำเนินงาน สำหรับแผนดำเนินงานนั้นมีจุดมุ่งหมายเพื่อแสดงถึงรายละเอียด แผนงาน โครงการพัฒนาและกิจกรรมที่ดำเนินการจริงทั้งหมดในพื้นที่ขององค์กรปกครองส่วนท้องถิ่นประจำปีงบประมาณนั้น แผนการดำเนินงานเป็นเอกสารที่ระบุแผนงาน/โครงการ/กิจกรรมทั้งหมดที่จะดำเนินการในปีงบประมาณนั้นๆ เพื่อให้เป็นแนวทางในการดำเนินงานในปีงบประมาณนั้นๆ ขององค์กรปกครองส่วนท้องถิ่นมีความชัดเจนในการปฏิบัติมากขึ้น มีการประสานและบูรณาการการทำงานกับหน่วยงานและการจำแนกรายละเอียดต่างๆของแผนงาน/โครงการในแผนการดำเนินงานที่จะทำให้การติดตามและประเมินผลเมื่อสิ้นปีงบประมาณมีความสะดวกมากขึ้นอีกด้วย

วัตถุประสงค์

๑. เพื่อแสดงรายละเอียดแผนงาน/โครงการ/กิจกรรมที่จะดำเนินการในพื้นที่ประจำปีงบประมาณ พ.ศ.๒๕๕๓

๒. เพื่อเป็นแนวทางในการดำเนินงานตามแผนงานที่ชัดเจนในการปฏิบัติ

๓. เพื่อเป็นการจำแนกรายละเอียดต่างๆของแผนงาน/โครงการ/กิจกรรม ที่จะต้องมีการประสานและบูรณาการร่วมกับหน่วยงานต่างๆที่เกี่ยวข้อง

๔. เพื่อความสะดวกในการติดตามและประเมินผลการทำงานตามโครงการ

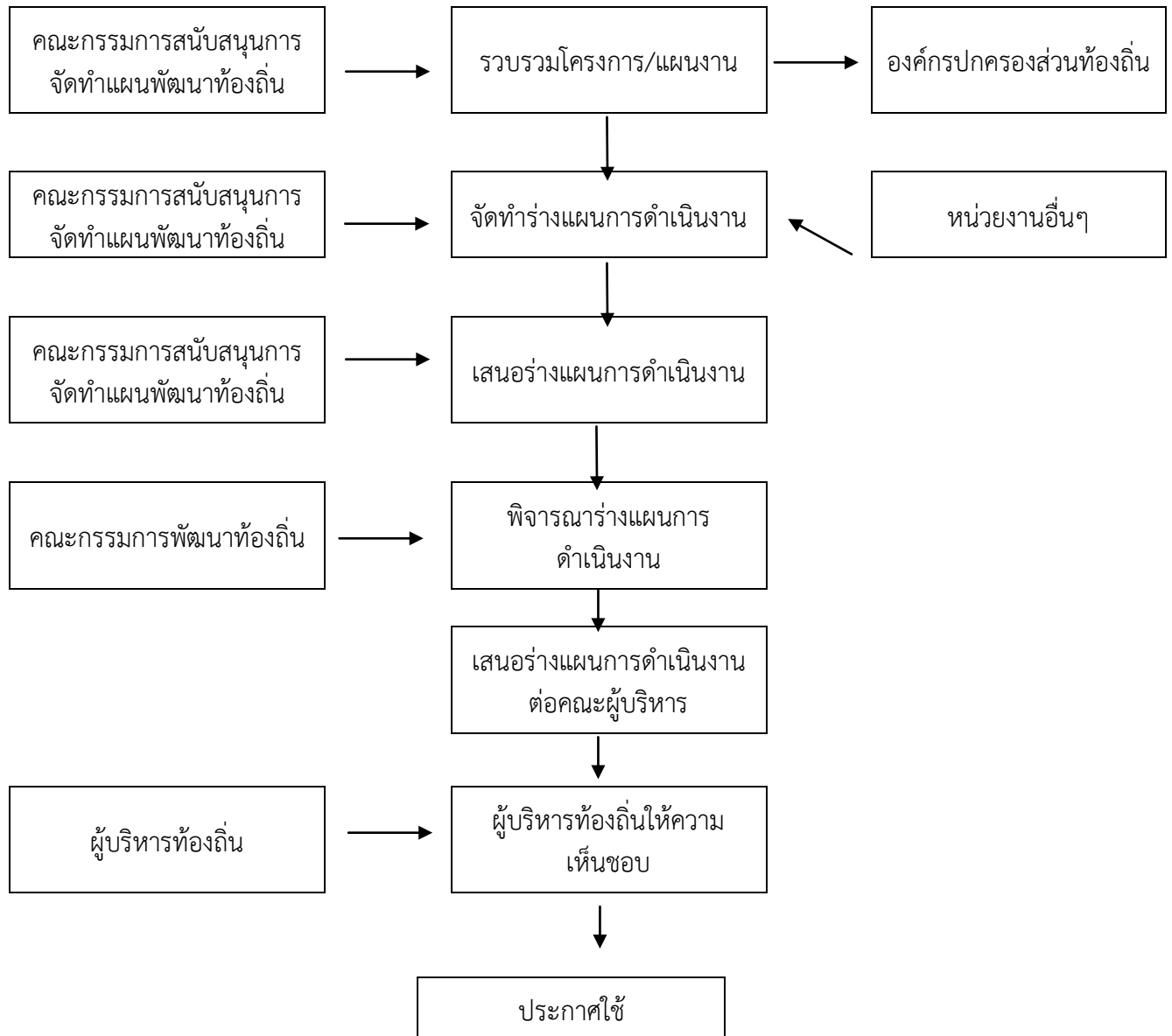
ขั้นตอนการจัดทำแผนการดำเนินงาน

จากระเบียบกระทรวงมหาดไทย ว่าด้วยการจัดทำแผนพัฒนาขององค์กรปกครองส่วนท้องถิ่น พ.ศ.๒๕๔๘ (หมวด ๕ ข้อ ๒๖) ได้กำหนดให้องค์กรปกครองส่วนท้องถิ่นจัดทำแผนการดำเนินงานโดยมีขั้นตอน ดังนี้

๑. คณะกรรมการสนับสนุนการจัดทำแผนพัฒนารวบรวมแผนงาน/โครงการพัฒนาขององค์กรปกครองส่วนท้องถิ่น หน่วยงานราชการส่วนกลาง ส่วนภูมิภาค รัฐวิสาหกิจและหน่วยงานอื่นๆ ที่ต้องการดำเนินการในพื้นที่ขององค์กรปกครองส่วนท้องถิ่นแล้วจัดทำร่างแผนการดำเนินงานเสนอคณะกรรมการพัฒนาท้องถิ่น

๒. คณะกรรมการพัฒนาท้องถิ่นพิจารณาร่างแผนการดำเนินงานแล้วเสนอผู้บริหารท้องถิ่น ประกาศเป็นแผนการดำเนินงาน ทั้งนี้ให้ปิดประกาศแผนการดำเนินงานภายในสิบห้าวันนับแต่วันที่ประกาศ เพื่อให้ประชาชนในท้องถิ่นทราบโดยทั่วกันและต้องปิดประกาศไว้อย่างน้อยสามสิบวัน

ขั้นตอนการจัดทำแผนการดำเนินงาน



ขั้นตอนที่ ๑ การเก็บรวบรวมข้อมูล

คณะกรรมการสนับสนุนการจัดทำแผนพัฒนาท้องถิ่นเก็บรวบรวมข้อมูลโครงการ/กิจกรรม ที่จะมีการดำเนินการจริงในพื้นที่ขององค์กรปกครองส่วนท้องถิ่น ซึ่งจะมีทั้งโครงการกิจกรรมขององค์กรปกครองส่วนท้องถิ่นเองและโครงการ/กิจกรรมที่หน่วยงานอื่นจะเข้ามาดำเนินการในพื้นที่ โดยข้อมูลต่างๆ อาจตรวจสอบได้จากหน่วยงานในพื้นที่หรือจากแผนพัฒนาอำเภอ/จังหวัด

ขั้นตอนที่ ๒

คณะกรรมการสนับสนุนการจัดทำแผนพัฒนาท้องถิ่นจัดทำร่างแผนการดำเนินงาน โดยพิจารณาจัดหมวดหมู่ให้สอดคล้องกับยุทธศาสตร์และแนวทางการพัฒนาขององค์กรปกครองส่วนท้องถิ่น โดยมีเค้าโครงการดำเนินการ ๒ ส่วน คือ

ส่วนที่ ๑ บทนำ

ส่วนที่ ๒ บัญชีโครงการ/ กิจกรรม

ขั้นตอนที่ ๓

คณะกรรมการสนับสนุนการจัดทำแผนพัฒนาท้องถิ่น เสนอร่างแผนการดำเนินงานประจำปีงบประมาณต่อคณะกรรมการพัฒนาท้องถิ่นพิจารณา

ขั้นตอนที่ ๔ การประกาศแผนการดำเนินงาน

๑. คณะกรรมการพัฒนาท้องถิ่นนำร่างแผนการดำเนินงานเสนอต่อผู้บริหารท้องถิ่นแล้วจึงประกาศใช้ โดยปิดประกาศโดยเปิดเผยให้ประชาชนได้ทราบและสามารถตรวจสอบได้

ระยะเวลาในการจัดทำแผนการดำเนินงาน

แผนการดำเนินงานต้องจัดทำให้เสร็จภายในเดือนธันวาคมของปีงบประมาณนั้นๆ หรือภายในสามสิบวันนับตั้งแต่วันที่ตั้งงบประมาณดำเนินการหรือได้แจ้งแผนงาน/โครงการจากหน่วยงานราชการ ส่วนกลาง ส่วนภูมิภาค รัฐวิสาหกิจหรือหน่วยงานอื่นๆที่ต้องดำเนินการในพื้นที่องค์กรปกครองส่วนท้องถิ่นในปีงบประมาณนั้น

การขยายเวลาการจัดทำและแก้ไขแผนการดำเนินงานเป็นอำนาจของผู้บริหารท้องถิ่น

แนวทางในการจัดทำแผนการดำเนินงาน

แผนการดำเนินงานเป็นเครื่องมือสำคัญในการบริหารงานของผู้บริหารท้องถิ่น เพื่อควบคุมการดำเนินงานให้เป็นไปอย่างเหมาะสมและมีประสิทธิภาพ รวมทั้งเป็นเครื่องมือในการติดตามการดำเนินงานและประเมินผล ดังนั้น แผนการดำเนินงานจึงมีแนวทางในการจัดทำ ดังนี้

๑. เป็นแผนที่แยกออกมาจากแผนพัฒนาและมีลักษณะเป็นแผนดำเนินงาน (Action Plan)

๒. จัดทำหลังจากได้มีการจัดทำงบประมาณรายจ่ายประจำปีงบประมาณ

๓. แสดงเป้าหมาย รายละเอียดกิจกรรม งบประมาณ ระยะเวลาที่ชัดเจนและแสดงถึงการดำเนินงานจริง

๔. เป็นการรวบรวมข้อมูลจากทุกหน่วยงานที่จะเข้ามาดำเนินการในพื้นที่องค์กรปกครองส่วนท้องถิ่น

ประโยชน์ของแผนการดำเนินงาน

๑. ทำให้ทราบรายละเอียดแผนงาน/โครงการ รายละเอียดกิจกรรม งบประมาณ ระยะเวลาที่ชัดเจนที่ดำเนินการจริงทั้งหมดในพื้นที่ตำบลสมอพลือ
๒. การติดตามและประเมินผลมีความสะดวก ชัดเจนมากขึ้น

แผนการดำเนินงาน ประจำปีงบประมาณ

พ.ศ. ๒๕๖๐

องค์การบริหารส่วนตำบลสมอพลือ
อำเภอบ้านลาด จังหวัดเพชรบุรี

บัญชีสรุปโครงการ/กิจกรรม
แผนการดำเนินงาน ประจำปีงบประมาณ พ.ศ. ๒๕๖๐
องค์การบริหารส่วนตำบลสมอพลือ

ยุทธศาสตร์/แนวทาง	จำนวนโครงการ ที่ดำเนินการ	คิดเป็นร้อยละของ โครงการทั้งหมด	จำนวนงบประมาณ	ร้อยละของ งบประมาณ	หน่วยดำเนินการ
๑. ยุทธศาสตร์ด้านการพัฒนาคุณภาพชีวิตและคุ้มครองทางสังคม					
๑.๑ แนวทางจัดสวัสดิการการคุ้มครองทางสังคม ความปลอดภัยในชีวิตและทรัพย์สิน	๗	๘.๗๕	๓,๙๐๐,๐๐๐	๓๓.๒๗	สำนักปลัด
๑.๒ แนวทางส่งเสริมและสนับสนุนงานด้านกีฬาและนันทนาการ	๕	๖.๒๕	๑๗๐,๐๐๐	๑.๔๕	สำนักปลัด, กองช่าง
๑.๓ แนวทางส่งเสริมการศึกษา และพัฒนาคุณภาพ ศักยภาพของคนในท้องถิ่น	๑๐	๑๒.๕๐	๘๒๓,๘๐๐	๗.๐๓	สำนักปลัด
๑.๔ แนวทางส่งเสริมบำรุงรักษาศาสนาและวัฒนธรรม	๙	๑๑.๒๕	๓๖๖,๐๐๐	๓.๑๒	สำนักปลัด
๑.๕ แนวทางจัดบริการด้านสุขทั้งด้านป้องกันและรักษา	๘	๑๐.๐๐	๔๑๐,๐๐๐	๓.๕๐	สำนักปลัด
รวม	๓๙	๔๘.๗๕	๕,๖๖๙,๘๐๐	๔๘.๓๗	

บัญชีสรุปโครงการ/กิจกรรม
แผนการดำเนินงาน ประจำปีงบประมาณ พ.ศ.๒๕๖๐
องค์การบริหารส่วนตำบลสมอพลือ

ยุทธศาสตร์/แนวทาง	จำนวนโครงการ ที่ดำเนินการ	คิดเป็นร้อยละของ โครงการทั้งหมด	จำนวน งบประมาณ	ร้อยละของ งบประมาณ	หน่วยดำเนินการ
๒. ยุทธศาสตร์ด้านการบริหารจัดการน้ำ					
๒.๑ แนวทางพัฒนาแหล่งน้ำให้สามารถใช้ ประโยชน์อย่างเพียงพอ	๑	๑.๒๕	๒๐๐,๐๐๐	๑.๗๑	กองช่าง
๒.๒ แนวทางจัดให้มีน้ำเพื่อการบริโภคอย่าง เพียงพอ	๑	๑.๒๕	๔๕๐,๐๐๐	๓.๘๔	กองช่าง
รวม	๒	๒.๕๐	๖๕๐,๐๐๐	๕.๕๕	

บัญชีสรุปโครงการ/กิจกรรม
แผนการดำเนินงาน ประจำปีงบประมาณ พ.ศ. ๒๕๖๐
องค์การบริหารส่วนตำบลสมอพลือ

ยุทธศาสตร์/แนวทาง	จำนวนโครงการ ที่ดำเนินการ	คิดเป็นร้อยละของ โครงการทั้งหมด	จำนวน งบประมาณ	ร้อยละของ งบประมาณ	หน่วยดำเนินการ
๓. ยุทธศาสตร์ด้านบริหารจัดการ					
๓.๑ แนวทางสนับสนุนการประชาสัมพันธ์ทุกระดับในการพัฒนาท้องถิ่น	๒	๒.๕๐	๖๒,๐๐๐	๐.๕๓	สำนักงานปลัด
๓.๒ แนวทางพัฒนาศักยภาพของบุคลากรให้มีประสิทธิภาพในการปฏิบัติงาน	๔	๕.๐๐	๔๕๐,๐๐๐	๑.๑๔	สำนักปลัด
๓.๓ แนวทางเพิ่มประสิทธิภาพในการจัดเก็บและพัฒนารายได้	๑	๑.๒๕	๑๐๐,๐๐๐	๓.๘๔	กองคลัง
๓.๔ แนวทางพัฒนาสถานที่พร้อมนำเทคโนโลยีทันสมัยมาให้บริการ	๖	๗.๕๐	๗๐๕,๐๐๐	๖.๐๑	สำนักปลัด,กองช่าง
รวม	๑๓	๑๖.๒๕	๑,๓๑๗,๐๐๐	๑๑.๕๒	

บัญชีสรุปโครงการ/กิจกรรม
แผนการดำเนินงาน ประจำปีงบประมาณ พ.ศ. ๒๕๖๐
องค์การบริหารส่วนตำบลสมอพลือ

ยุทธศาสตร์/แนวทาง	จำนวนโครงการ ที่ดำเนินการ	คิดเป็นร้อยละของ โครงการทั้งหมด	จำนวน งบประมาณ	ร้อยละของ งบประมาณ	หน่วยดำเนินการ
๔. ยุทธศาสตร์ด้านการพัฒนาเมืองชุมชน					
๔.๑ แนวทางจัดบริการด้านสาธารณสุขและการ โครงสร้างพื้นฐานให้ครอบคลุมทุกพื้นที่	๑๕	๑๘.๗๕	๓,๔๙๗,๐๐๐	๒๙.๘๓	สำนักปลัด, กองช่าง
๔.๒ แนวทางสร้างระบบระบายน้ำเพื่อแก้ไขปัญหา น้ำท่วม	๑	๑.๒๕	๗๑,๓๗๐	๐.๖๑	กองช่าง
รวม	๑๖	๒๐.๐๐	๓,๕๖๘,๓๗๐	๓๐.๔๔	

บัญชีสรุปโครงการ/กิจกรรม
แผนการดำเนินงาน ประจำปีงบประมาณ พ.ศ. ๒๕๖๐
องค์การบริหารส่วนตำบลสมอพลือ

ยุทธศาสตร์/แนวทาง	จำนวนโครงการ ที่ดำเนินการ	คิดเป็นร้อยละของ โครงการทั้งหมด	จำนวน งบประมาณ	ร้อยละของ งบประมาณ	หน่วยดำเนินการ
๕. ยุทธศาสตร์ด้านเศรษฐกิจชุมชน					
๕.๑ แนวทางลดต้นทุนการผลิตของเกษตรกร โดยส่งเสริมการใช้ปุ๋ยหมักชีวภาพ	๒	๒.๕๐	๑๑๐,๐๐๐	๐.๙๔	สำนักปลัด
๕.๒ แนวทางส่งเสริมการดำเนินการแนวทาง เศรษฐกิจพอเพียง	๓	๓.๗๕	๙๐,๐๐๐	๐.๗๗	สำนักปลัด
รวม	๕	๖.๒๕	๒๐๐,๐๐๐	๑.๗๑	

บัญชีสรุปโครงการ/กิจกรรม
แผนการดำเนินงาน ประจำปีงบประมาณ พ.ศ. ๒๕๖๐
องค์การบริหารส่วนตำบลสมอพลือ

ยุทธศาสตร์/แนวทาง	จำนวนโครงการ ที่ดำเนินการ	คิดเป็นร้อยละของ โครงการทั้งหมด	จำนวน งบประมาณ	ร้อยละของ งบประมาณ	หน่วยดำเนินการ
๖. ยุทธศาสตร์ด้านทรัพยากรธรรมชาติและสิ่งแวดล้อม					
๖.๑ แนวทางปรับปรุงภูมิทัศน์และ สภาพแวดล้อมให้สวยงาม	๒	๒.๕๐	๕๖,๐๐๐	๐.๔๘	สำนักปลัด, กองช่าง
๖.๒ แนวทางจัดการขยะอย่างถูกสุขลักษณะด้วย ตนเอง	๓	๓.๗๕	๒๖๐,๐๐๐	๒.๒๒	สำนักปลัด, กองช่าง
รวม	๕	๖.๒๕	๓๑๖,๐๐๐	๒.๗๐	
รวมทั้งหมด	๘๐	๑๐๐.๐๐	๑๑,๗๒๑,๑๗๐	๑๐๐	